

HUELGA GENERAL **29** SEPTIEMBRE
yo voy!!

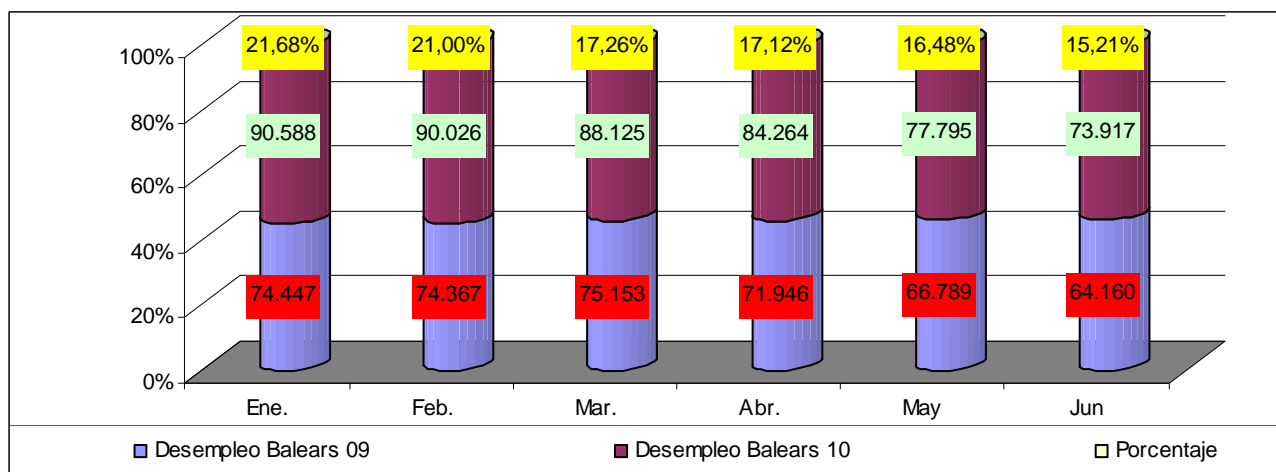


Illes
Balears

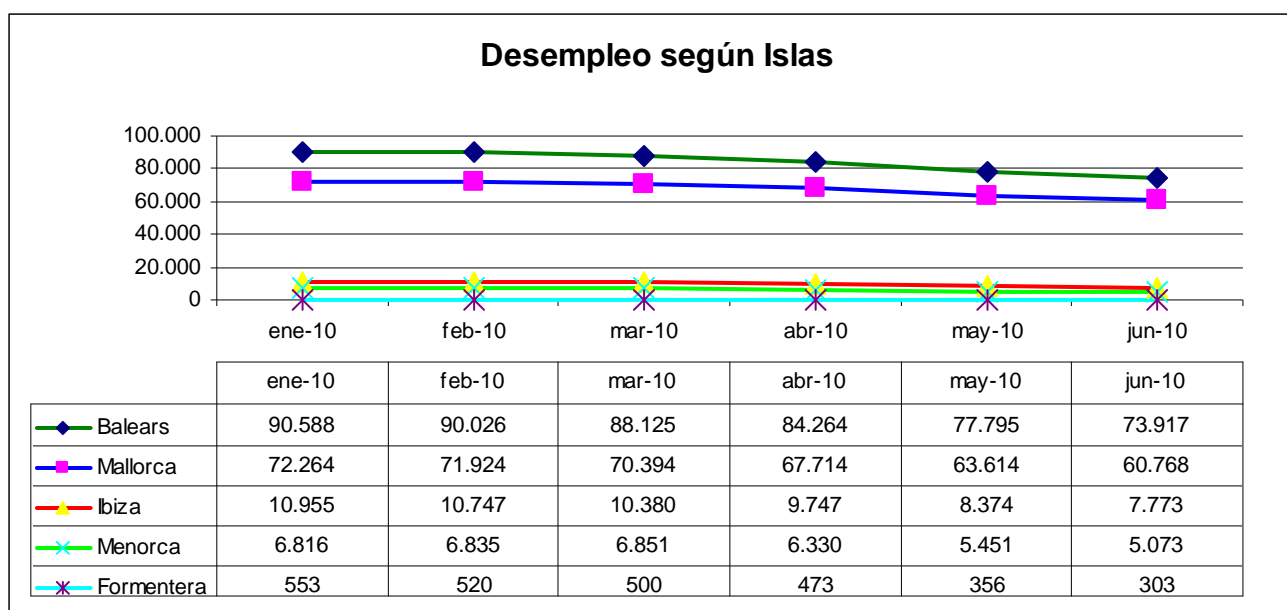
INFORME DE COYUNTURA
LABORAL

DE LES ILLES BALEARS, ENERO-JUNIO 2010

PARO REGISTRADO.

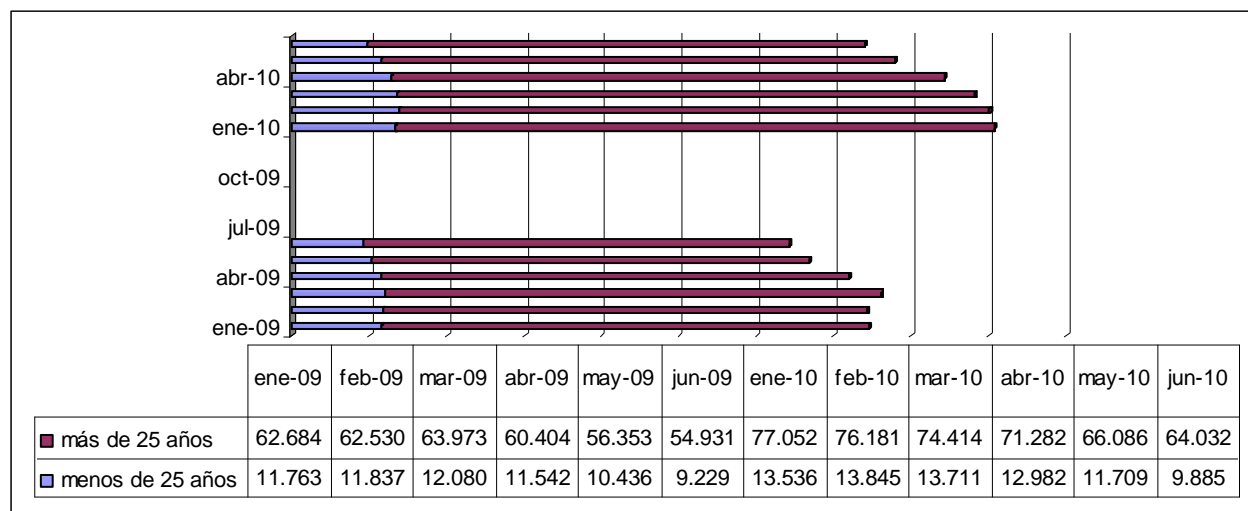


- El primer semestre de 2010 se cerró, en términos de media, con 84.119 desempleados, lo que supone un incremento del 18,2% (12.975 parados más) sobre el mismo periodo del año anterior.



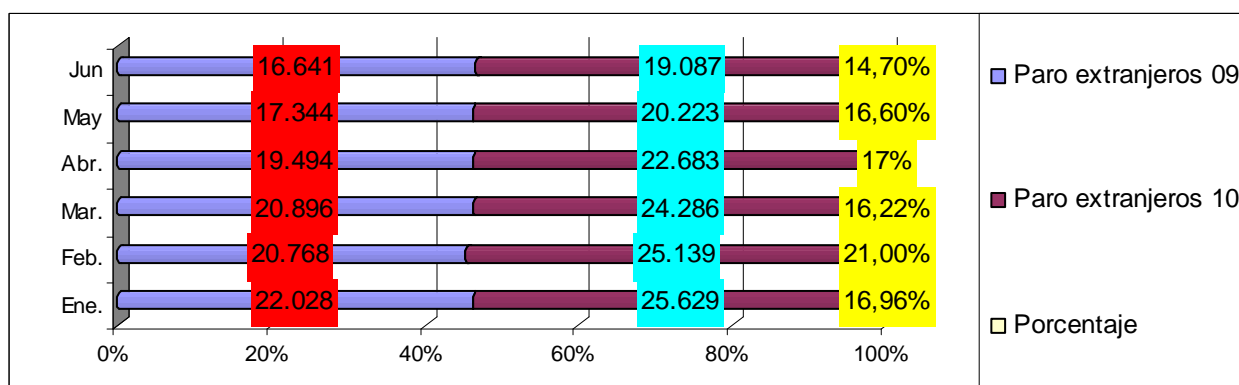
- En la isla de Mallorca el desempleo medio del semestre representó el 80,46% del total de los desempleados con 67.780 parados; en la isla de Ibiza, el 11,47% con 9.663 parados; en Menorca el 7,39% y 6.226 parados y, por último, en Formentera, el 0,54% y 451 parados.

PARO SEGÚN EDAD



- La crisis se está dejando notar con especial intensidad entre el colectivo de menores de 25 años al representar el 15% del total de los desempleados, mientras que entre los mayores de esta edad, el desempleo significó el 85%. Aunque en el primer semestre de 2010 el paro porcentualmente se ha reducido en un 0,74% sobre el mismo periodo del año anterior,

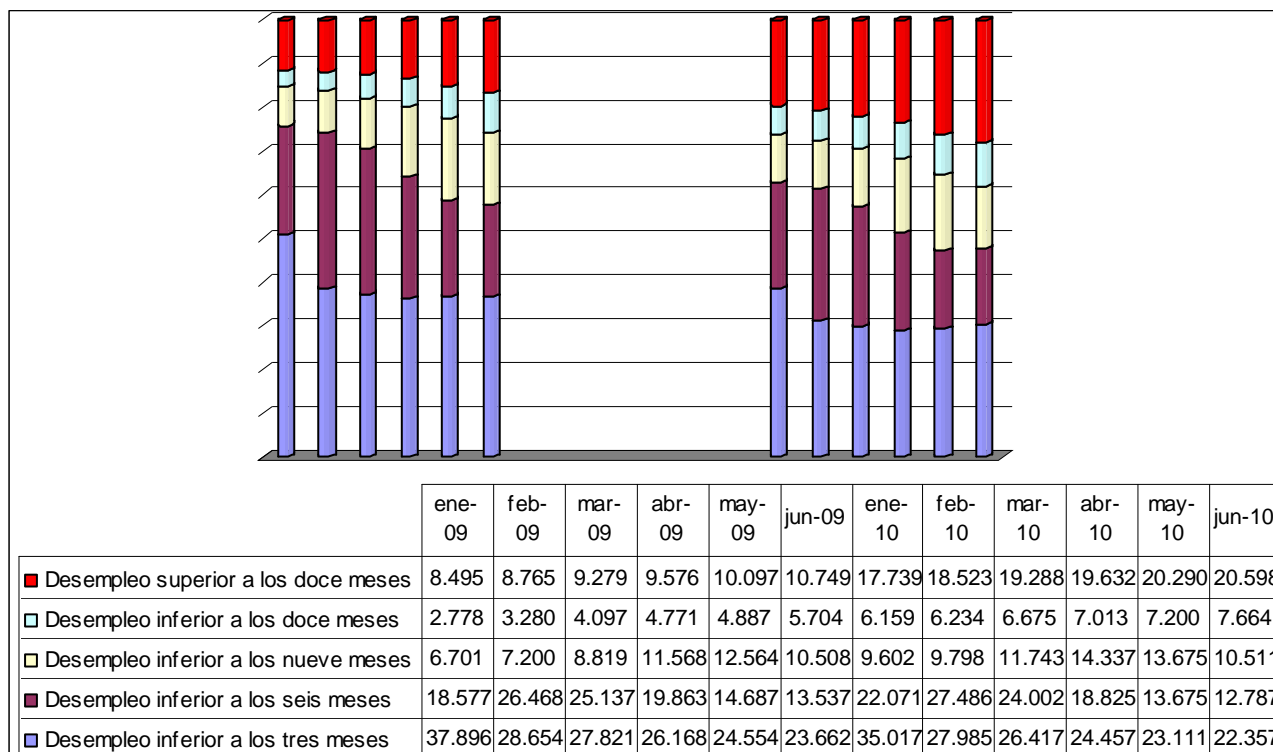
PARO COLECTIVO EXTRANJEROS



- Desde que se inició la crisis, el colectivo extranjero se está viendo muy castigado por el incremento del desempleo. De los 84.327 desempleados existentes en les Illes Balears, de media en el primer trimestre de 2.010, un 27,09% son extranjeros.

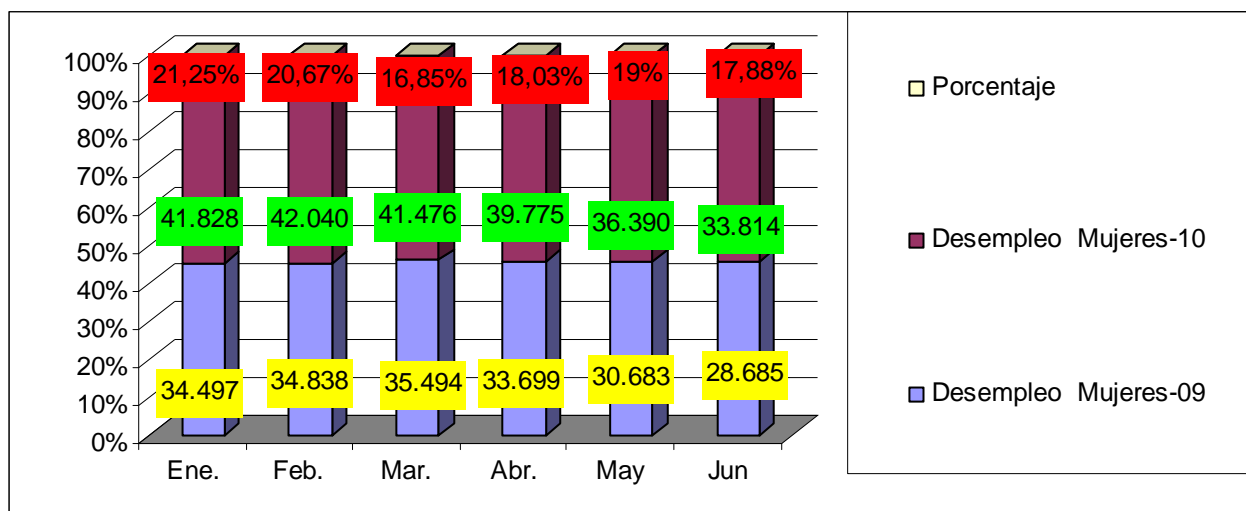
- La media de extranjeros desempleados en las Illes Balears en el primer semestre de 2.010 fue de 22.841, lo que representa un incremento sobre el mismo periodo del año anterior del 16,96% (3.313 parados más).

DURACIÓN DEL DESEMPLEO

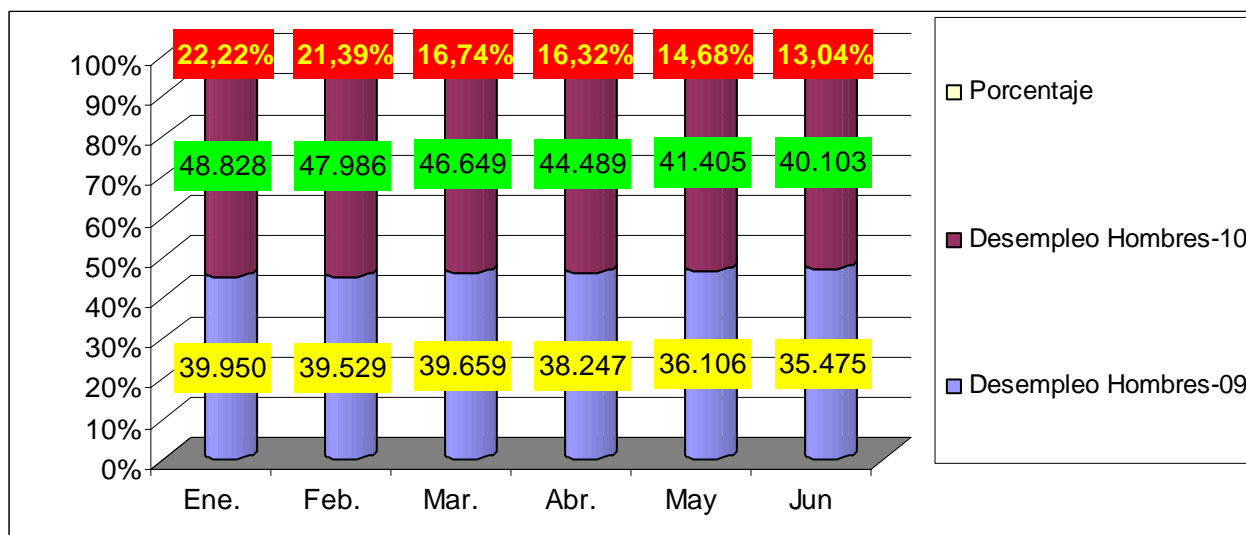


- Durante el segundo semestre de 2010 se ha registrado un notable incremento del desempleo con respecto al mismo periodo del año anterior, nada nuevo; pero si lo analizamos en función del tiempo que los trabajadores/as están en paro, nos encontramos con que el desempleo de larga duración, aquel que sobrepasa el año, se ha incrementado en un 103,77%, (+9.852 desempleados), mientras que el de duración inferior a los tres meses se ha reducido en un 5,9% (-1.569). La consecuencia es que un número muy elevado de trabajadores no perciben prestaciones por desempleo y están sujetos a los subsidios en el mejor de los casos.
- El número de trabajadores/as en el desempleo con una duración de más de nueve meses se han incrementado en un 62,32% (+2571 parados), los de más de seis meses en un 21,45% (+2051) y los de más de tres meses en un 0,48% (+96 parados).

PARO POR SEXOS

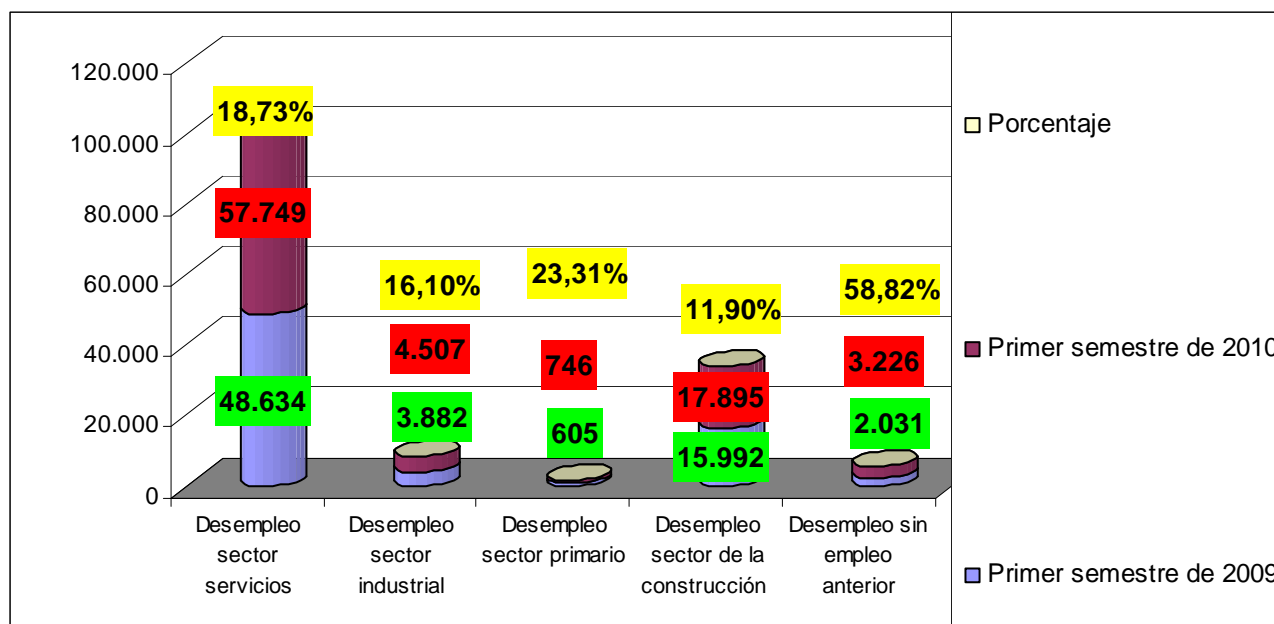


- Entre las mujeres el desempleo crece un 18,91% y cierra el semestre con una media de 39.221 desempleadas, lo que representa 6.268 paradas más que en el mismo periodo del año anterior.



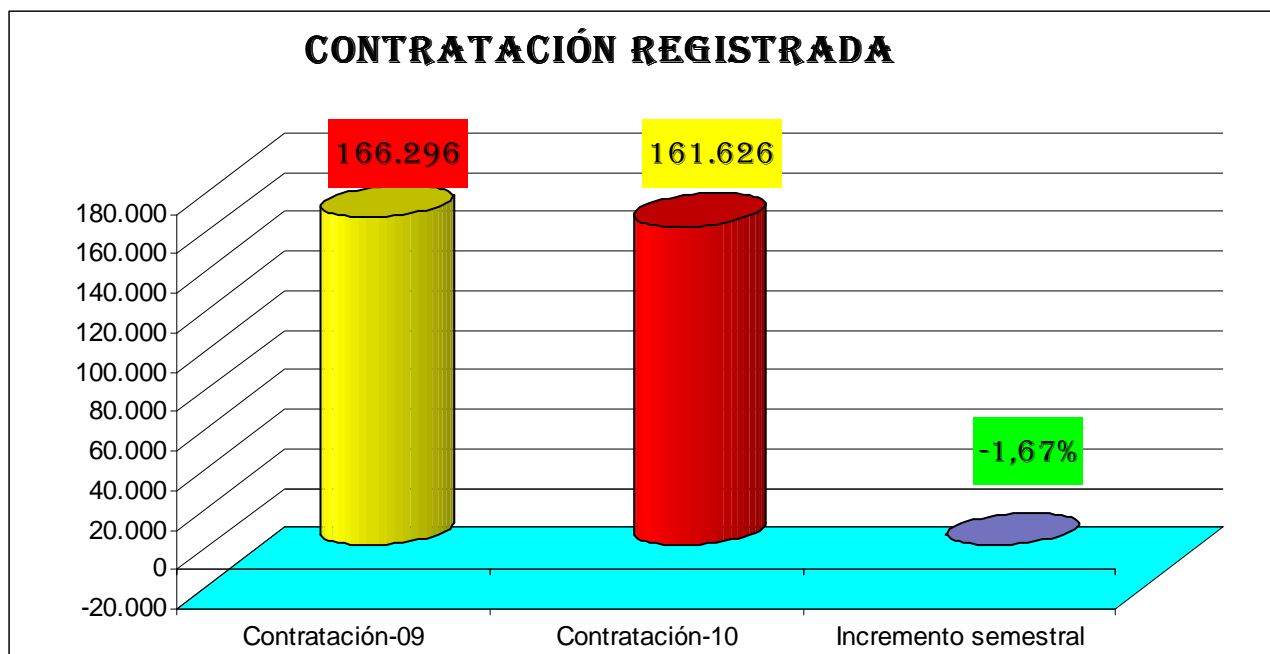
- El colectivo masculino presenta peores resultados al registrar 44.910 desempleados de media semestral, un incremento sobre el mismo periodo del año anterior del 17,53% (86.699 desempleados más).

PARO POR SECTORES ECONÓMICOS

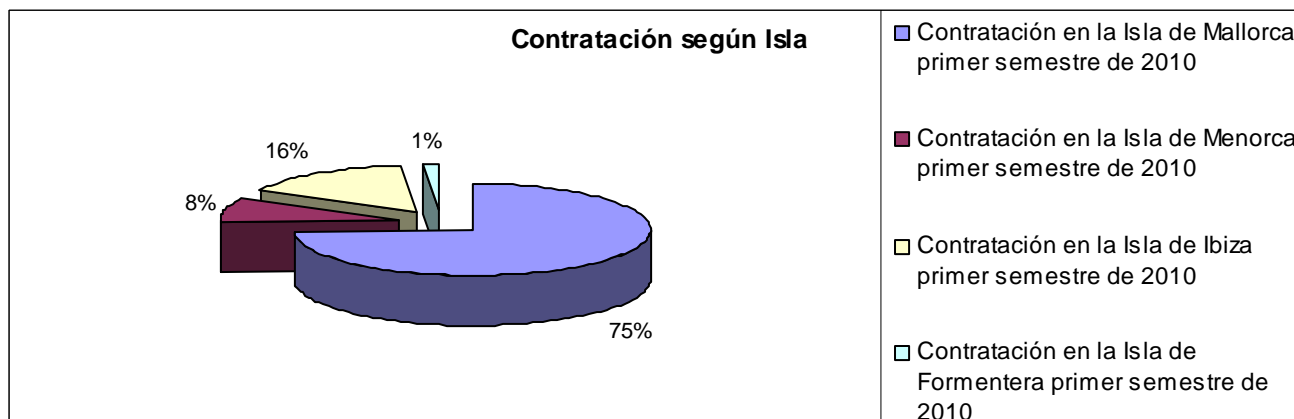


- El desempleo registrado por sectores económicos en el primer semestre de 2010 con respecto al primer semestre de 2009 se incrementa en todos ellos. El sector más castigado es el primario con un incremento del 23,31%, seguido por el de servicios, con un 18,73%, el de la industria con un 18,68% y por último el de la construcción con un 11,9%. El colectivo sin empleo anterior tuvo un notable incremento del 58,82%.
- En términos absolutos, en el sector servicios el incremento fue de 9.115 desempleados más que en el mismo periodo del año anterior lo que representa el 70,24% del total del incremento registrado en el periodo analizado, seguido del sector construcción con 1.903 y un 14,66%, el de la industria con 625 desempleados más y un 4,82%, y por último el primario con 141 y un 1,1%. El colectivo de sin empleo anterior, tuvo un incremento de 1.195 desempleados lo que supone un 9,21%.

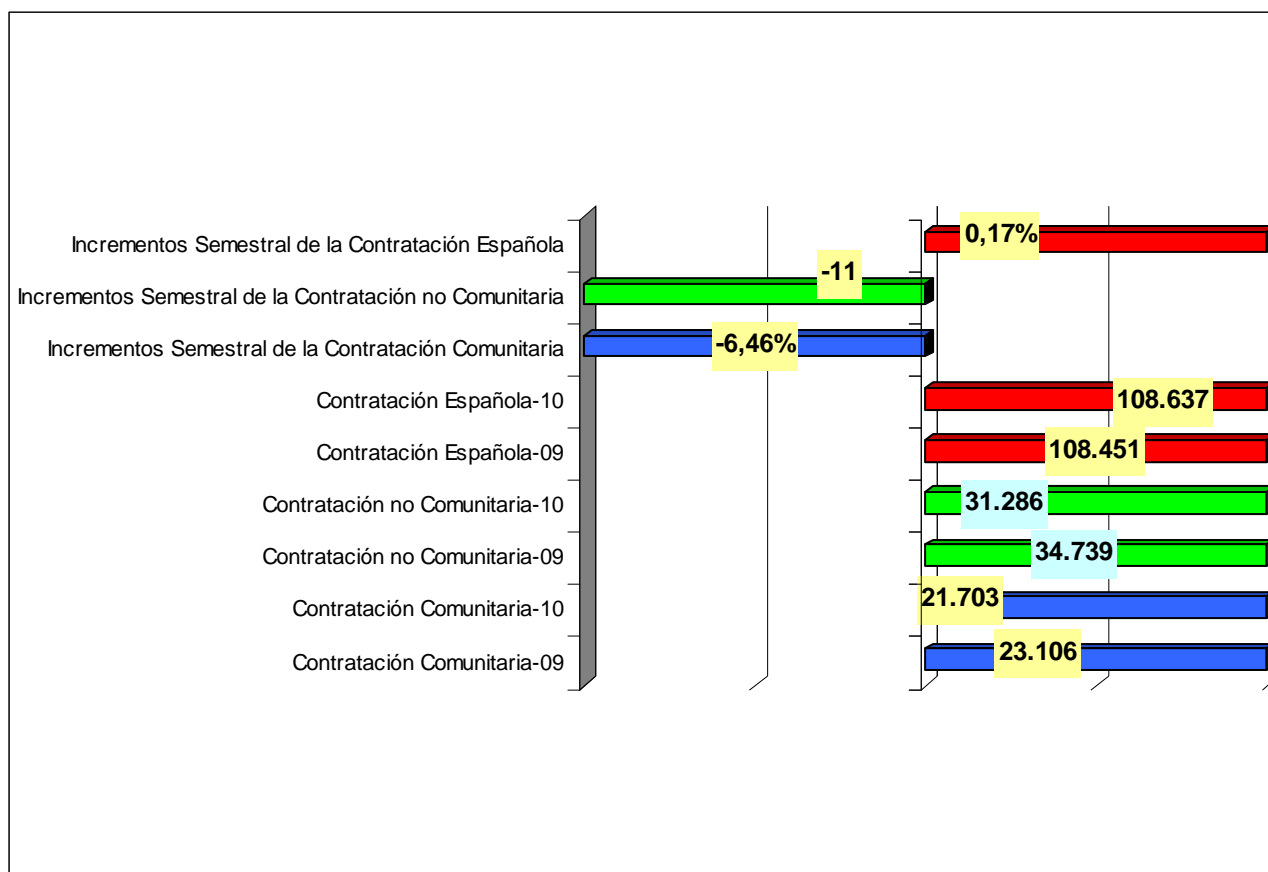
EVOLUCIÓN DE LA CONTRATACIÓN



- A lo largo del semestre se han registrado en las Illes Balears un total de 161.626 nuevos contratos; de éstos, 120.500 corresponden a la isla de Mallorca, el 74,55% del total de la contratación registrada; 25.676 a la isla de Ibiza con el 15,89%; 13.135 a la de Menorca con el 8,17% y 2.315 a la de Formentera con el 1,43%.
- Durante el primer semestre, la contratación registrada en les Illes Balears ha experimentado un descenso del 1,67% lo que representa 4.670 contratos menos que en el primer semestre del año anterior.

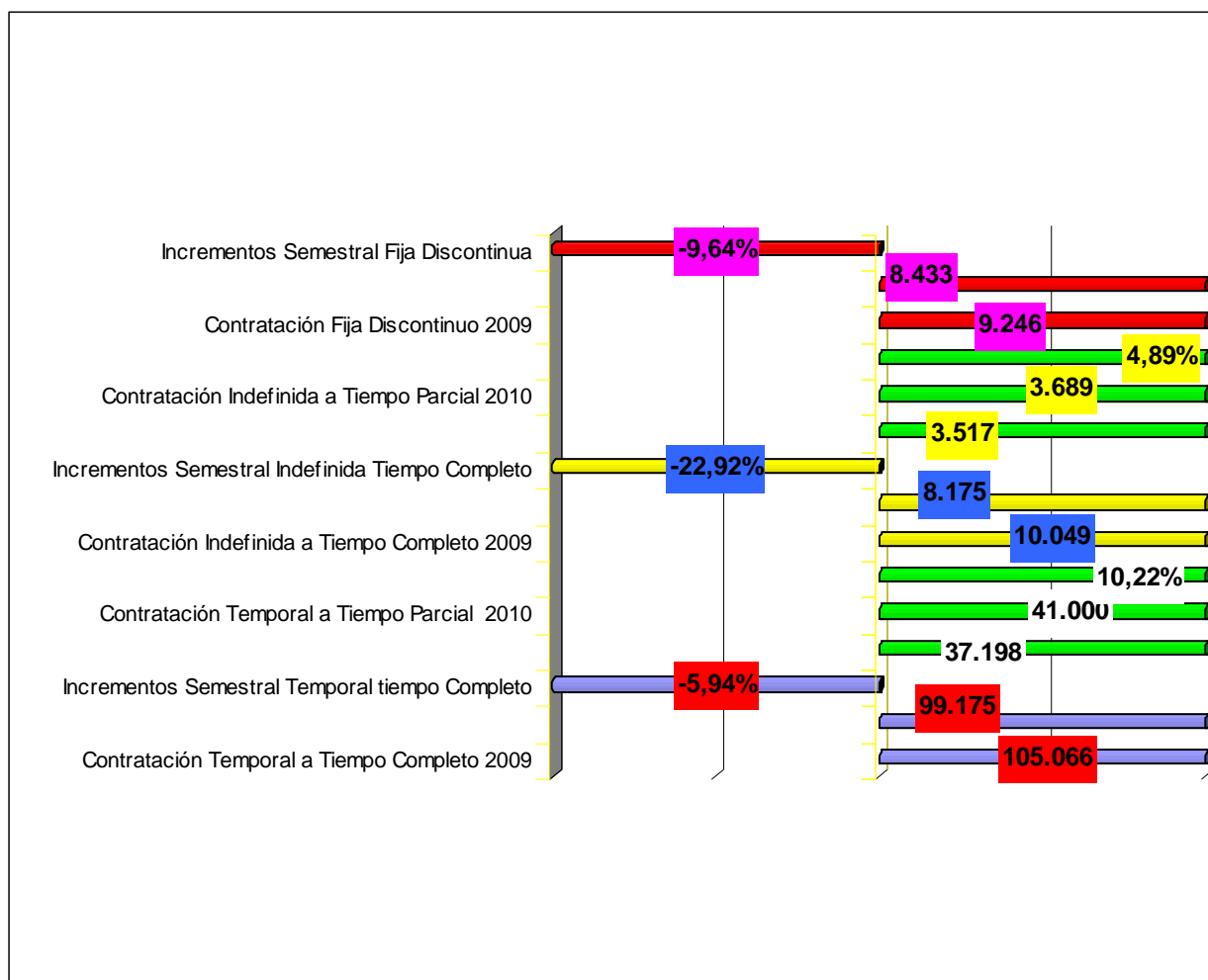


Contratación según Procedencia



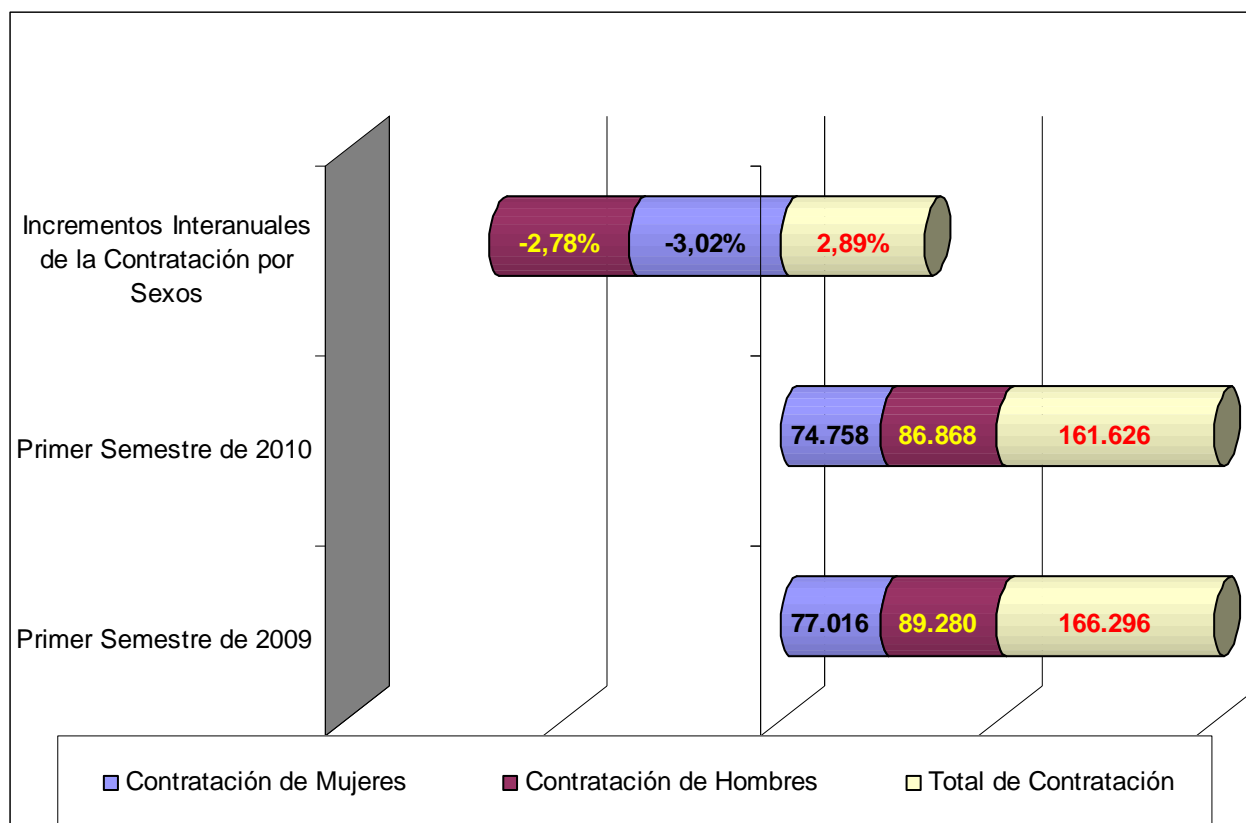
- Del total de la contratación registrada en el primer semestre de 2010, 108.637 contratos fueron suscritos por españoles lo que representa un incremento sobre el mismo semestre del año anterior de un 0,17% (+186 contratos); 21.703 contratos fueron suscritos por comunitarios, con una caída considerable del 6,46% (-1.403 contratos), y 31.286 contratos por trabajadores extracomunitarios, lo que supone una importante caída del 11% (-3.453 contratos).
- De estos datos se desprende que los contratos suscritos por trabajadores no comunitarios han representado el 73,94% de la reducción de la contratación registrada en el primer semestre de 2010 con respecto al mismo semestre del año anterior; los suscritos por trabajadores comunitarios, el 30 mientras que los signados por trabajadores españoles han experimentado un incremento del 3,99%.

CONTRATACIÓN SEGÚN MODALIDAD DE CONTRATO



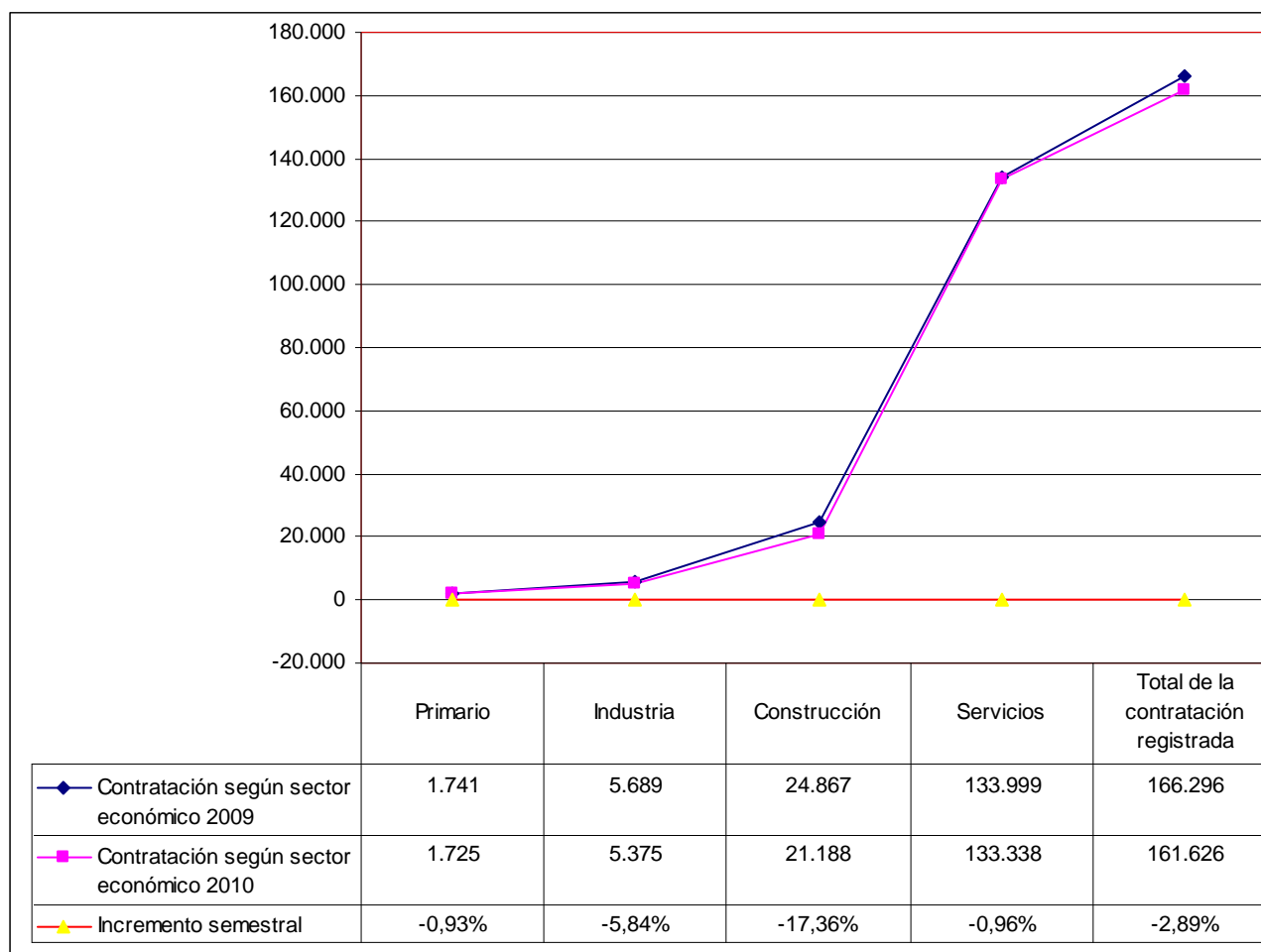
- La contratación según modalidad del contrato sigue con las mismas pautas del año anterior. Los contratos a tiempo completo experimentaron una caída generalizada, siendo el indefinido a tiempo completo el que experimentó la caída más importante con un 22,92% (-1.874 contratos), seguido de la modalidad fija discontinua con un 9,64% y por último, los temporales a tiempo completo, con una caída del 5,94% (-5.891 contratos). Por el contrario, aquellos contratos más proclives a su utilización fraudulenta experimentan un notable incremento: del 10,22% (+3.802 contratos) el contrato temporal a tiempo parcial y del 4,89% (+172 contratos) el indefinido a tiempo parcial.

CONTRATACIÓN POR SEXOS



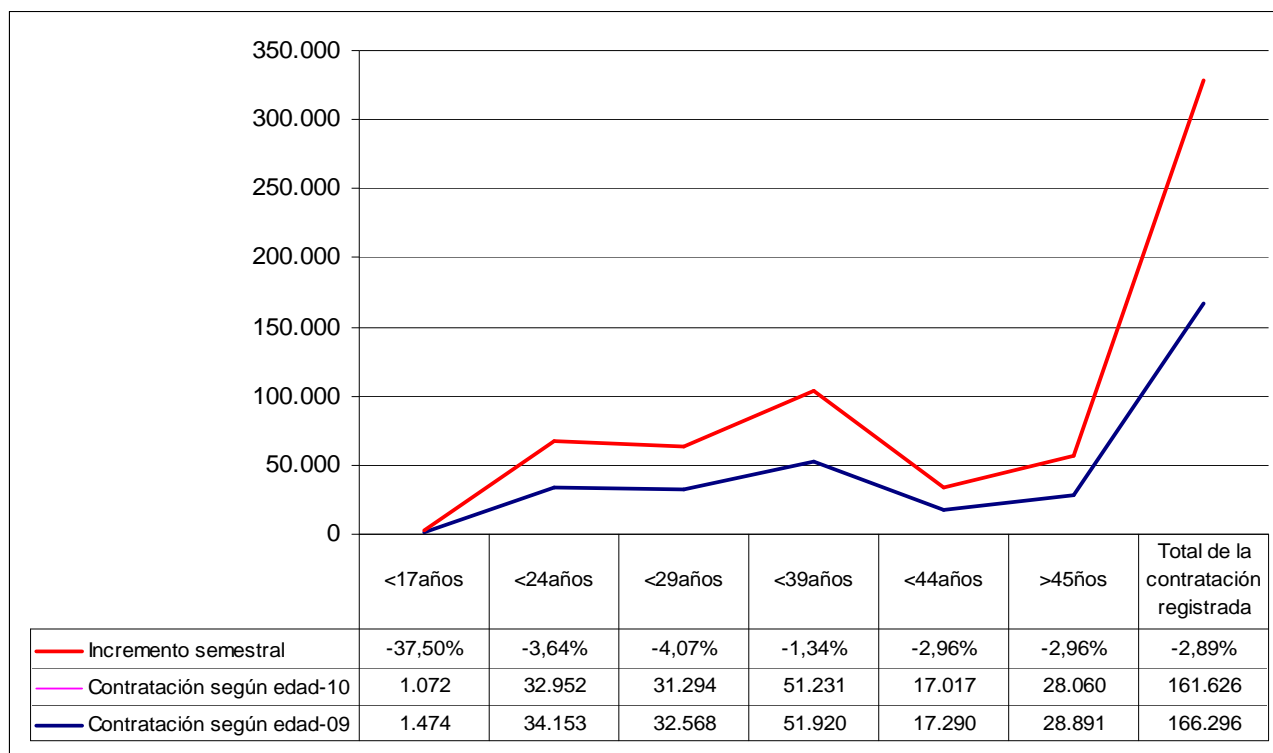
- En la contratación por sexos, los hombres siguen concertando un mayor número de contratos, al contabilizar 86.868 nuevos contratos, (-2.412 contratos sobre el mismo periodo del año anterior), lo que supone el 53,75% del total de la contratación registrada en el primer semestre de 2.010. Entre el colectivo de las mujeres la contratación ascendió a 74.758 contratos (-2.258 contratos, sobre el mismo periodo del año anterior), equivalente al 46,25% restante.
- Respecto al primer semestre del año anterior, la contratación de hombres sufrió un descenso del 3,02% frente al 2,78% de las mujeres.

CONTRATACIÓN SEGÚN SECTOR ECONÓMICO



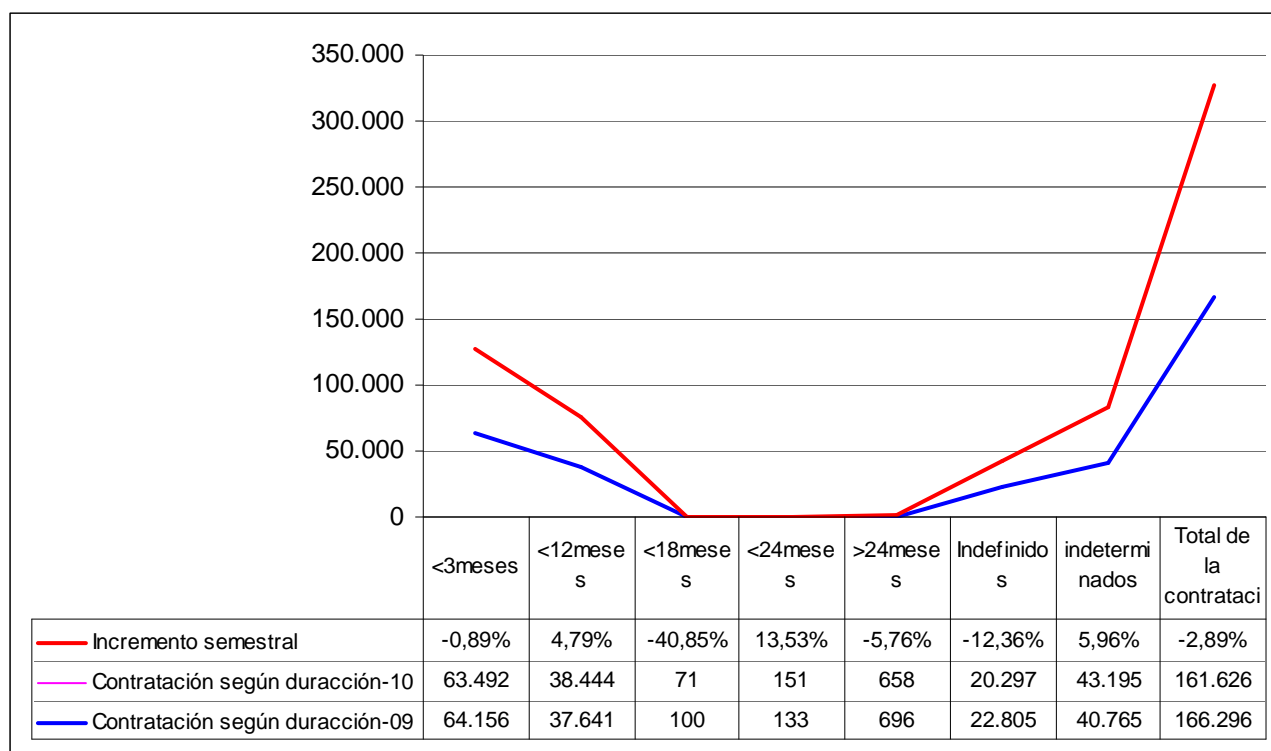
- Por sectores económicos, el mayor número de contratos registrados se realizó en el sector servicios que absorbió el 82,5% del semestre (80,59% en 2.009), seguido por el de la construcción con el 13,11% (14,95% en 2.009), la industria con 3,36% (3,42% en 2.009) y por último, el primario con un 1,07% (1,05% en 2.009).
- La caída de la contratación por sectores económicos fue generalizada, siendo el de la construcción el de mayor calado con un 17,36% (-3.679 contratos) inferior al del mismo semestre del año anterior, seguido por el de la industria con un 5,84% (-314 contratos) el de servicios y primario con moderadas caídas, con un -0,93% y -0,95%, respectivamente.

CONTRATACIÓN SEGÚN EDAD DEL TRABAJADOR



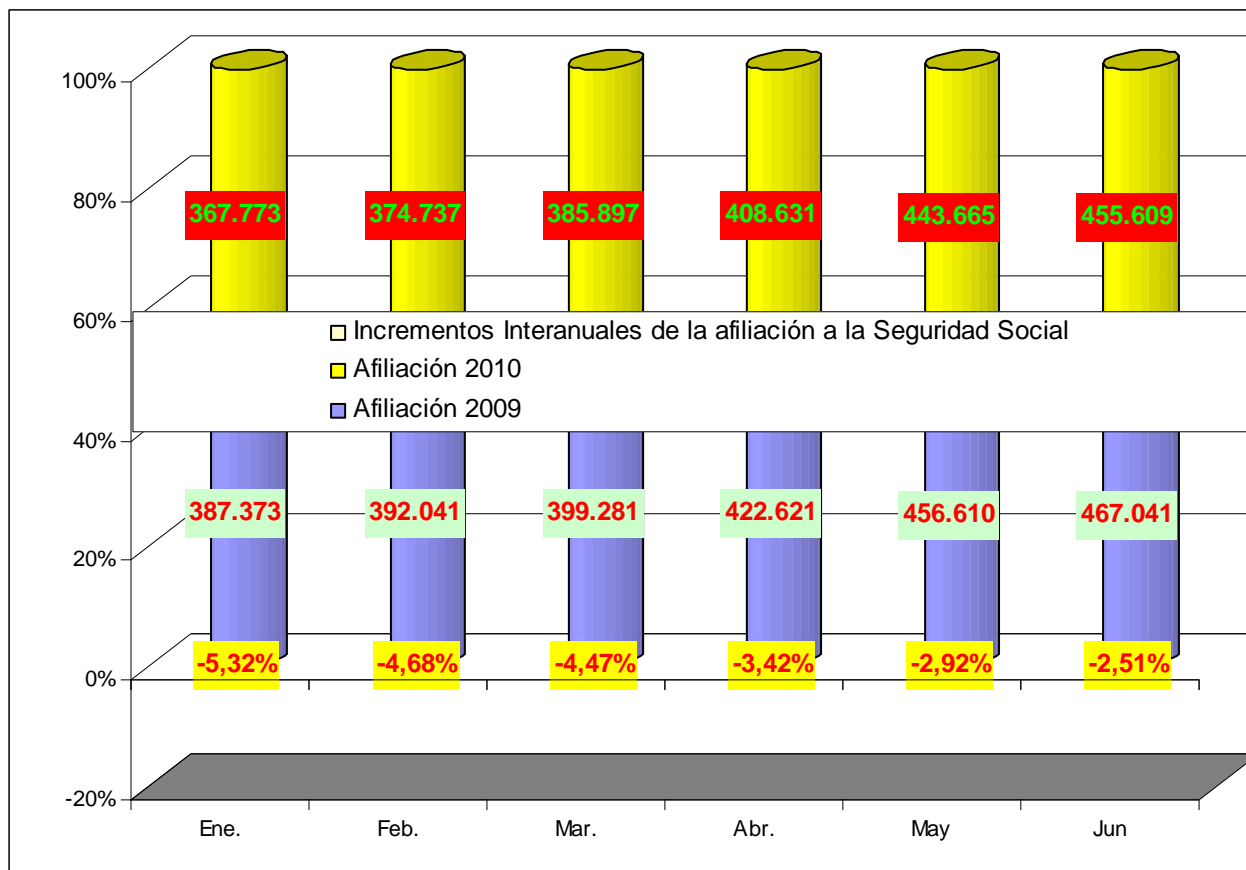
- Por edades, la mayor proporción de contratos se localiza en la cohorte de edad de 25 a 39 años con el 71,45%. A continuación se encuentran los jóvenes hasta 24 años con el 21,05% y los mayores de 45 años con el 17,36%.
- Según el tipo de contrato, entre los jóvenes y los trabajadores entre 25 y 39 años predominan los contratos eventuales por circunstancias de la producción mientras que entre los mayores de 45 años el mayor número de contratos se registran bajo la modalidad de obra o servicio.

CONTRATACIÓN SEGÚN DURACIÓN



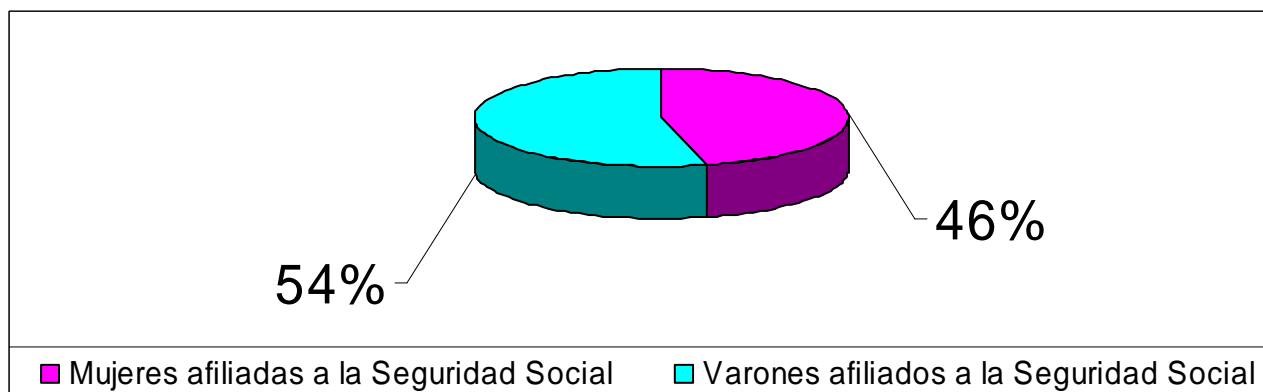
- Atendiendo a la duración de los contratos registrados en las Illes Balears, durante el primer semestre del 2.010, la temporalidad continua persistiendo en el mercado laboral; así, los contratos de duración inferior a los tres meses concentraron el 39,28% del total de la contratación (38,58% en 2.009), los de superior a los tres meses e inferior a los doce absorben el 23,79% (22,63% en 2.009). Estos datos supone que, de todos los contratos registrados en el primer semestre, el 63,07% fueron de duración inferior a los doce meses. A éstos hay que añadir los de duración indeterminada que son de carácter temporal y concentran el 26,73%. Frente a ellos, la contratación indefinida sólo supone le 12,56% (13,71% en 2.009).

AFILIACIÓN A LA SEGURIDAD SOCIAL



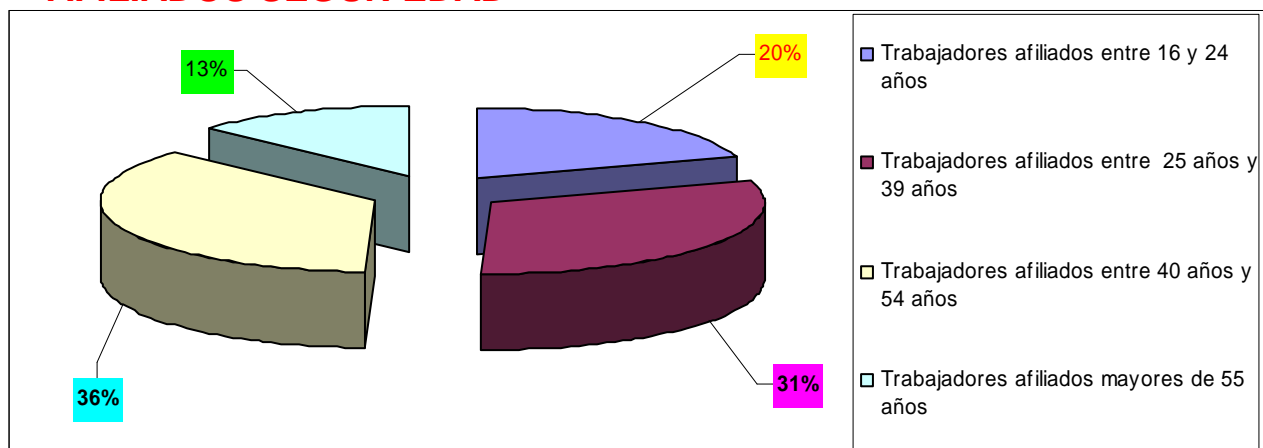
- En el periodo analizado, la afiliación media a la Seguridad Social, sumó un total de 406.052 afiliados, de ellos 324.692 fueron por cuenta ajena y 81.360 por cuenta propia. De estos datos, se desprende una caída del 3,64% (-14.776 afiliados), sobre el mismo periodo del año anterior, de los cuales 11.698 (-3,6%) fueron por cuenta ajena y 3.078 (-3,64%) por cuenta propia.
- De los afiliados a la Seguridad Social en el periodo analizado, el 0,61% corresponde al régimen especial agrario, el 0,52%, al régimen especial del mar, el 2,12% al régimen especial de empleadas/os de hogar, el 18,58% a los autónomos y por último, con un con un 78,52% los del régimen general.

AFILIACIÓN A LA SEGURIDAD SOCIAL POR SEXOS



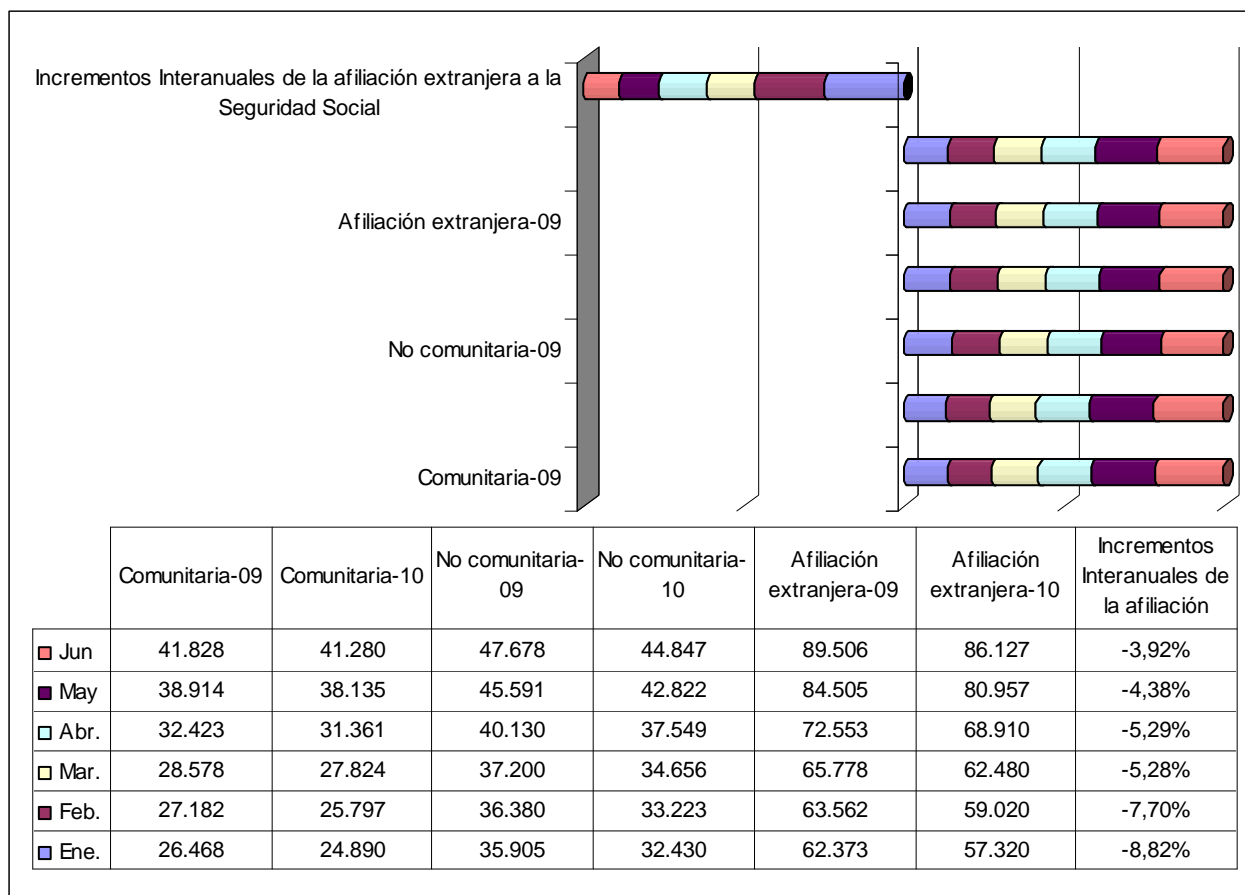
- El 54% de afiliados a la Seguridad Social fueron varones y el restante 46%, mujeres.
- A la afiliación a la Seguridad Social por razón de género y por regímenes, demuestra la discriminación laboral en que están inmersas las mujeres. Mientras que en el régimen de autónomos, la participación de la mujer es del 34,12%, en el agrario es del 16,38%, en el del hogar, del 82,42%, del mar 14,99% y en el régimen general con el 48,5%.

AFILIADOS SEGÚN EDAD



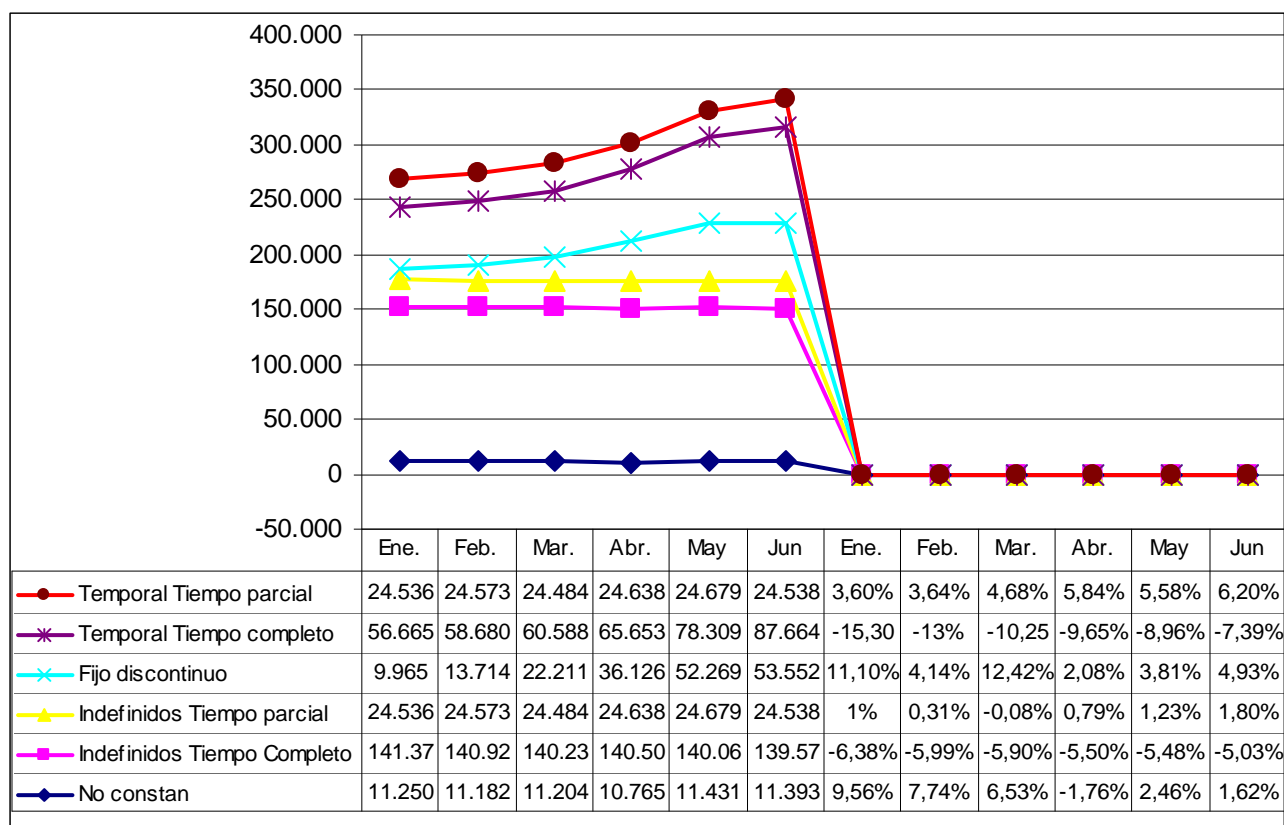
- Los trabajadores mayores de 55 años representaron el 13% sobre el Total de trabajadores afiliados, los menores de 25 años el 20%, mientras que los mayores de 25 y 40 años representaron el 30,64% y 36,3% respectivamente.

AFILIADOS SEGÚN PROCEDENCIA



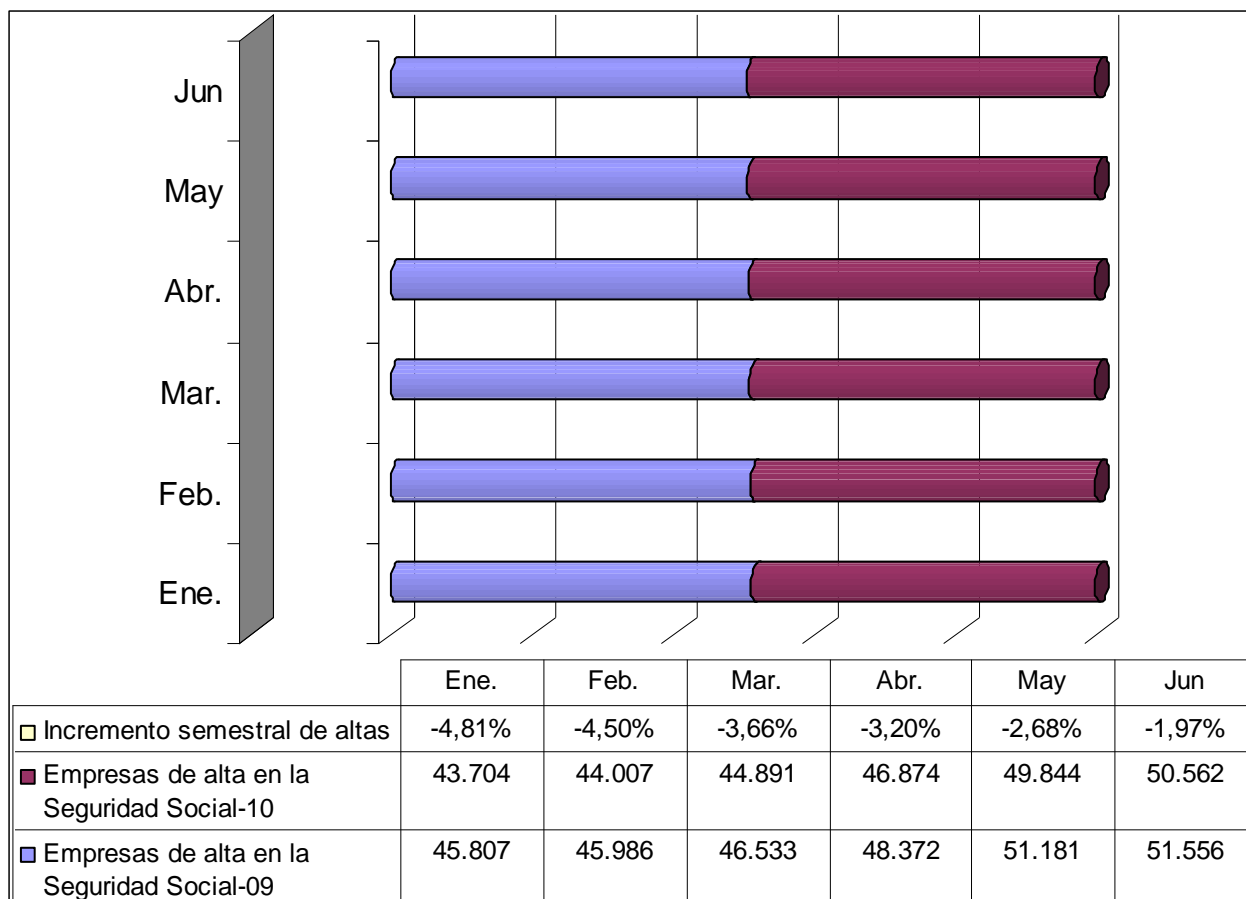
- La afiliación extranjera a la Seguridad Social en el primer semestre de 2.010 fue de 69.136 afiliados de media, de estos, 37.588 fueron extranjeros no comunitarios y 31.548 comunitarios.
- La caída de afiliación extranjera a la Seguridad Social con respecto al mismo periodo del año anterior fue del 5,66% (-3.910 afiliados). El colectivo no comunitario fue el más afectado, con una caída del 7,7% (-2.893 afiliados) y los comunitarios con un 3,23% (-1.018 afiliados).
- La afiliación extranjera a la Seguridad Social represento el 17% sobre el total de la afiliación media.

AFILIACIÓN SEGÚN CONTRATO



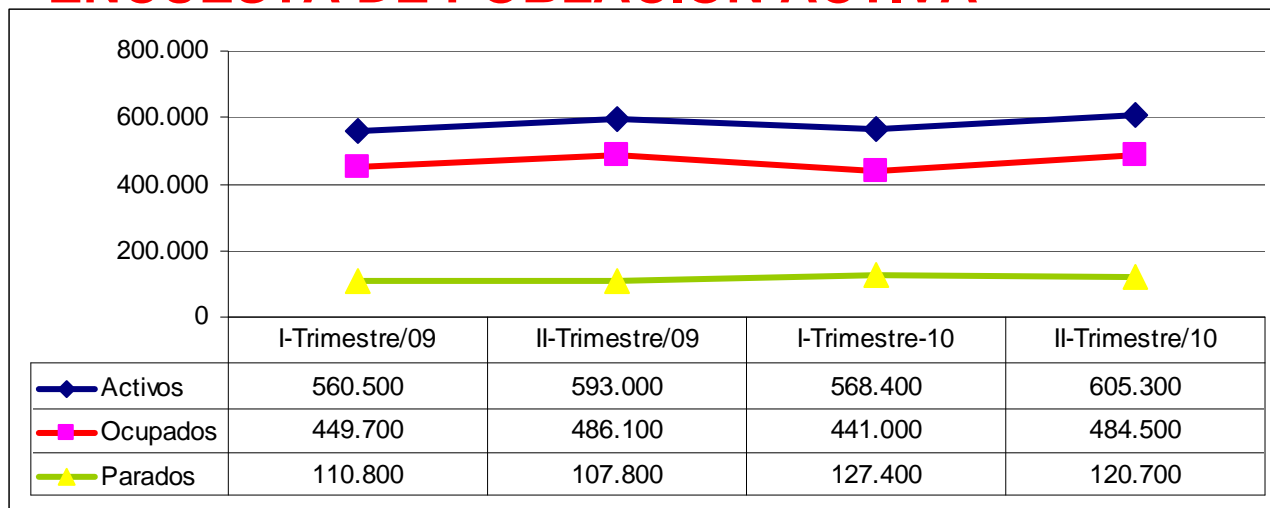
- La afiliación según contrato, en el primer semestre de 2.010, experimentó una importante caída en los contratos a tiempo completo, siendo del 10,3% (-7.056) la afiliación con contrato temporal a tiempo completo, y del 5,68% (-7.979) la afiliación con contratos indefinidos a tiempo completo, con respecto al mismo periodo del año anterior.
- Mientras tanto, de los afiliados con contrato a tiempo parcial, experimentaron un importante incremento del 5,02% (+1.232) los temporales a tiempo parcial, y los indefinidos a tiempo parcial, se incrementaron en un 0,77% (+188). Este tipo de contratos están mayoritariamente ocupados por mujeres, jóvenes e inmigrantes, y son aquellos que esconden bolsas de fraude y explotación de dichos colectivos.
- La afiliación fija discontinua, experimentó un incremento del 4,75% (+1.419). Este incremento está motivado, en exclusividad, en la novación contractual, efectuada en el sector servicios y, en menor porcentaje, en el industrial.

EMPRESAS DE ALTA A LA SEGURIDAD SOCIAL



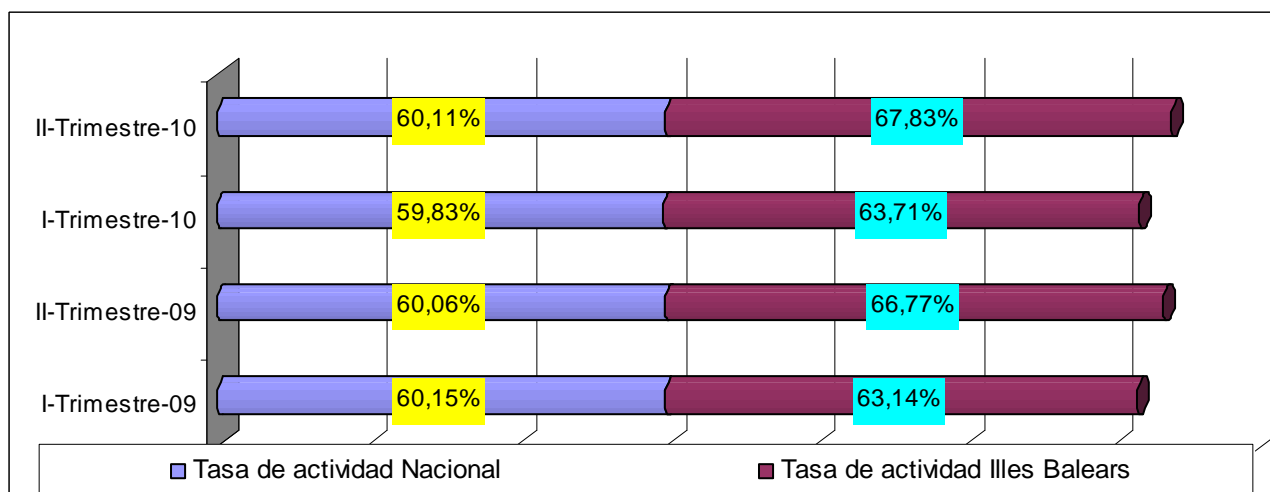
- En el periodo analizado se contabilizaron un total de 48.289 empresas de alta en la Seguridad Social, representando una caída del 3,525% (-1.641 empresas) con respecto al mismo periodo del año anterior.

ENCUESTA DE POBLACIÓN ACTIVA



- Los datos de la Encuesta de Población Activa, del primer semestre de 2010 de les Illes Balears indican que la población activa continua creciendo a un ritmo del 1,75% sobre el mismo periodo del año anterior, mientras que la población ocupada decreció un 1,11% y el desempleo creció de forma alarmante con un 13,49%.

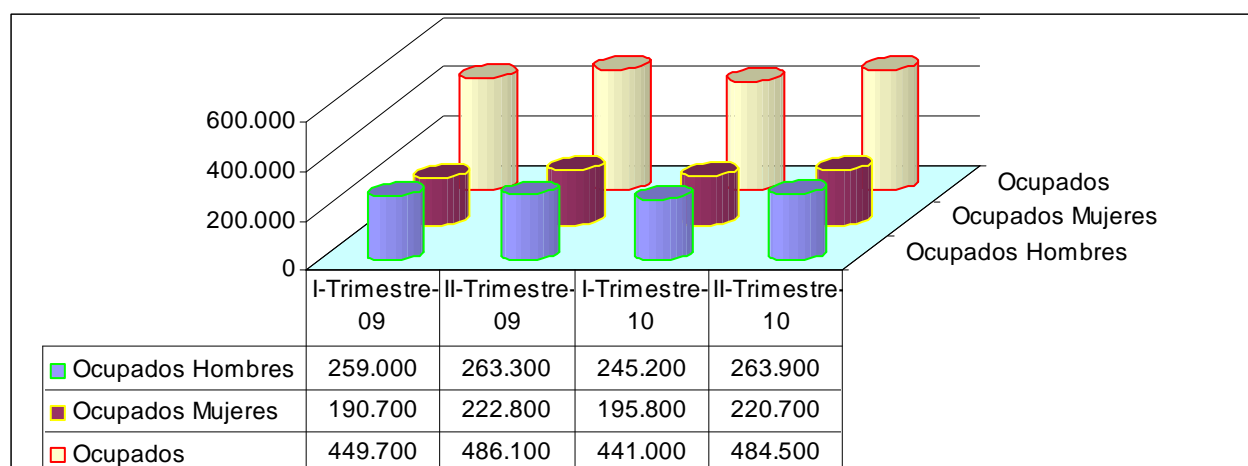
TASA DE ACTIVIDAD



- La tasa de actividad en les Illes Balears en el primer semestre de 2010 se sitúa en el 65,77%, 82 centésimas superior a la del primer semestre de 2009.

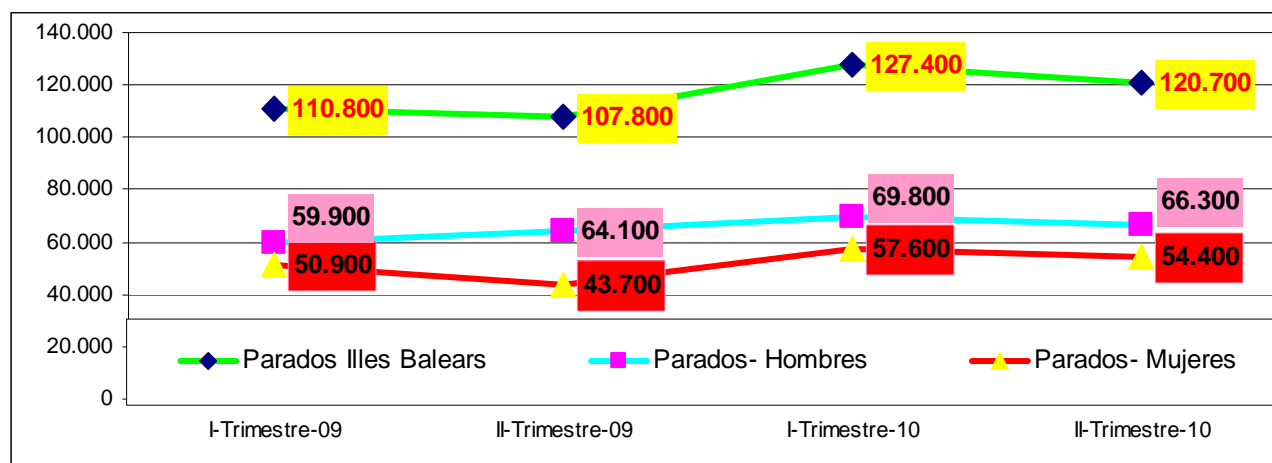
Vemos que la media nacional es del 59,97%, 14 centésimas inferior al mismo periodo del año anterior.

POBLACIÓN OCUPADA



- Sigue descendiendo la población ocupada, dato que se refleja en la Encuesta de Población Activa del primer semestre de 2010, experimentando una reducción del 1,11% (-5.150 personas) con respecto al mismo periodo del año anterior.

POBLACIÓN EN PARO

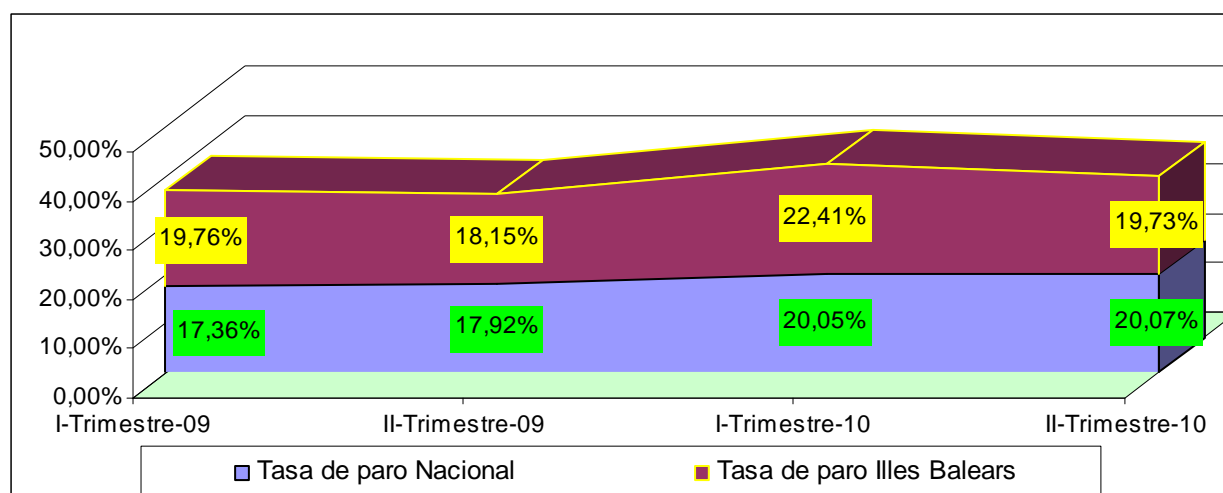


- Según datos de la EPA publicados por el INE, se cifra en 124.050 las personas paradas en las Illes Balears en el primer semestre de 2010. Esto

supone un incremento del 13,49% con respecto al mismo periodo del año anterior, es decir 14.750 personas paradas más.

- Por sexos, los hombres experimentaron un crecimiento del 1,69%, mientras que en las mujeres el crecimiento fue del 18,39%.

TASA DE PARO



- La tasa de paro, en les Illes Balears, fue del 21,07% en el periodo analizado, mientras que la nacional fue del 20,06%. La tasa de paro ha experimentado un crecimiento de dos puntos y once centésimas en les Illes Balears, y de dos puntos y cuarenta centésimas a nivel nacional.